

## « Billebaude au crépuscule »

**Public visé :** cycle 3 (CE2, CM1, CM2)

**Durée :** 1h

**Lieu :** exposition temporaire « De crépuscule en crépuscule »

**Prérequis :** connaître les différents types de végétation (toundra, steppe, forêt à feuilles caduques)

### **Objectifs pédagogiques :**

La fiche « Billebaude au crépuscule » est une fiche d'accompagnement pour visiter l'exposition « De crépuscule en crépuscule » en autonomie avec sa classe. Les élèves découvrent 3 zones géographiques et leur faune : la Lorraine, le Nord avec les zones arctiques et subarctiques (Alaska, Canada, Scandinavie, Sibérie, Hokkaido) et l'Afrique (les hauts plateaux d'Éthiopie). Ils doivent retrouver des animaux en fonction de certains critères de classification, compléter des textes à partir d'informations présentes dans l'exposition, établir des liens entre les espèces par le biais de chaînes alimentaires et laisser libre court à leur imagination en reproduisant un dessin à partir d'une photographie choisie selon leur préférence. La découverte se poursuit avec la dernière partie de l'exposition qui présente trois milieux de Lorraine, les zones humides, la plaine et la montagne, ainsi que les espèces qu'ils abritent au moyen de spécimens naturalisés.

### **Liens avec le programme scolaire de cycle 3 :**

Cette animation permet de découvrir le monde du vivant et la biodiversité à travers une quarantaine d'espèces représentées dans l'exposition. L'unité du vivant est également représentée et donne l'occasion de rechercher les points communs entre les espèces vivantes pour appréhender la notion de classification. La place et le rôle des êtres vivants sont mis en avant par l'intermédiaire de chaînes alimentaires que l'élève doit reconstituer. L'exposition est un voyage qui amène l'élève à découvrir différents types de paysages et à développer sa sensibilité artistique, à exprimer ses sensations, ses sentiments, ses émotions et ses préférences.

### **Déroulement de l'animation :**

Cette animation se déroule au 1<sup>er</sup> étage dans l'espace d'exposition temporaire et dans la galerie de zoologie. Elle se présente sous la forme de 3 activités d'environ 20 minutes chacune. La classe se répartit en 3 groupes, chacun encadré par un accompagnateur qui guide les enfants vers les photographies et les animaux naturalisés cités. Chaque groupe réalise chacune des 3 activités, dans un ordre bien précis, détaillé ci-après :

	0-20 min	20-40 min	40-60 min
Groupe 1	AFRIQUE N°2	LORRAINE ET NORD N°1	PODIUM DE LORRAINE N°3
Groupe 2	LORRAINE ET NORD N°1	PODIUM DE LORRAINE N°3	AFRIQUE N°2
Groupe 3	PODIUM DE LORRAINE N°3	AFRIQUE N°2	LORRAINE ET NORD N°1

Avant la visite, fournir une fiche corrigée ainsi qu'un plan des galeries à chaque accompagnateur afin qu'il puisse aiguiller les élèves dans leurs activités.

La salle de projection (cf. plan de l'exposition) est l'occasion de faire découvrir d'autres milieux et d'autres espèces aux élèves à travers :

- Un diaporama, *Mirages*, de Vincent Munier. Espèces présentées : harfang, lagopède, renne, grue du japon, bœuf musqué, renard polaire, lièvre variable, cygne chanteur, oie cendrée.
- Un film, *Summer Variations*, de Vincent Munier réalisé lors d'une mission estivale en Finlande et en Norvège.
- Un film, *Nordic Variations*, de Laurent Joffrion retraçant une expédition dans la toundra norvégienne à la recherche de bœufs musqués.

La remise du photographe dans la partie « Podium de Lorraine » (cf. plan de l'exposition) offre l'occasion d'interroger les élèves sur le matériel nécessaire lors d'une expédition.

Un détour par la galerie de zoologie permettra aux élèves d'observer de plus près les espèces aperçues sur les photographies de l'exposition (cf. plan de la galerie).

- Ours brun
- Guêpier
- Martin pêcheur
- Bergeronnette
- Chat sauvage
- Grand tétras
- Pic épeiche
- Bœuf musqué

### Matériel nécessaire :

1 crayon de couleur noir

### Plans :

Plan de la galerie de zoologie

Plan de l'exposition « De crépuscule en crépuscule »

### Annexes (pour un prolongement de la visite en classe) :

- Schéma d'emboîtement pour approfondir la notion de classification abordée dans le tableau sur la fiche élève.
- Quelques animaux du Nord à découper pour les ranger dans les boîtes de classification.

### Informations sur les animaux cités :

*Pour situer les animaux dans le musée, référez-vous au plan de la galerie.*



#### **Bergeronnette grise : photo 3.**

Je vis souvent près de l'eau ou dans les zones dégagées à végétation basse. Lorsque l'hiver survient, je recherche la chaleur des immeubles, hôpitaux et usines mais il m'arrive aussi de migrer vers le sud de la France, l'Espagne ou le Maroc. Je me nourris d'insectes et je peux frapper mes plus grosses proies au sol ou sur une pierre avant de les engloutir. Je suis présente en Lorraine.



#### **Cerf élaphe : photos 7, 8,9.**

Je fais partie de la famille des cervidés. Si je suis un mâle, je porte des bois sur ma tête qui me servent d'arme (dissuasion) et d'ornement (parade) et qui tombent à chaque printemps pour repousser l'année suivante. Mon cri s'appelle le brame et on peut l'entendre surtout en septembre. On me confond souvent avec le chevreuil mais je suis plus grand. Je me nourris de végétaux, je suis donc un herbivore. Je suis présent en Lorraine.



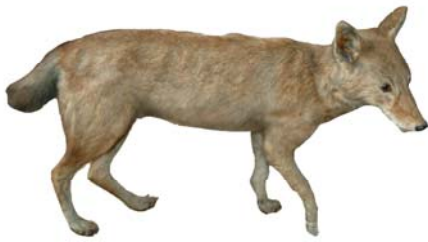
#### **Buse variable : photos 15, 16 et 23.**

J'habite les campagnes boisées et cultivées. Mon plumage est de couleur variable, d'où mon nom. Lorsque je crie, on dit que je piaule. Je me nourris de petits mammifères que je chasse au sol, d'oiseaux, de batraciens, de reptiles et d'insectes. Je suis présente en Lorraine.



#### **Lynx : photo 30.**

Je suis le plus puissant félinidé de France. J'ai une courte queue, de longues pattes, un pinceau de poils aux oreilles et un pelage tacheté de noir. Je suis un grand prédateur et je me nourris principalement de chamois et de chevreuils. Je suis victime du braconnage et le tourisme me dérange. J'ai disparu dans de nombreux pays. En France, j'ai été réintroduit dans la forêt vosgienne.



**Loup d'Abyssinie : photos 61, 62, 63.**

Abyssinie est l'ancien nom de l'Éthiopie où je vis en groupe sur les hauts plateaux à plus de 3 000 mètres d'altitude. J'affronte les vents violents et les températures pouvant descendre jusque  $-15^{\circ}\text{C}$  la nuit, c'est pourquoi nous dormons tous blottis les uns contre les autres. Je me nourris essentiellement de rongeurs tels que le rat taupe géant, d'oisillons et de charognes. Je suis l'un des mammifères les plus rares de la planète et je suis donc menacé d'extinction.



**Rat taupe géant : photo 69.**

Je vis dans les montagnes de l'Éthiopie entre 3 000 et 4 000 mètres d'altitude. Je mange des racines, tubercules, tiges et bulbes à proximité du terrier dans lequel j'habite.



**Goéland argenté : photos 49 et 50.**

Quand je crie, on dit que je pleure ou que je raille. Je me nourris de poissons, de mollusques et de crustacés mais aussi de vers de terre et de petits mammifères. Les décharges à ciel ouvert participent également à mon alimentation. Pour casser la coque ou la carapace de certaines proies, je les laisse tomber d'une hauteur de plusieurs mètres sur une surface rocheuse. Je suis parfois présent en Lorraine en automne ou en hiver.



**Renard roux : photo 10.**

Je suis un canidé et mon autre nom est goupil. On me reconnaît à mon pelage roux et ma queue touffue. Je m'adapte à tous les milieux : campagnes, bois, forêts, prairies et parfois même à la ville. Je suis omnivore, je me nourris de rongeurs, oiseaux, insectes, lombrics, hérissons, baies, fruits. Mon principal ennemi est l'Homme (circulation, pesticides, insecticides, persécution) mais ma chasse est autorisée. Je suis présent en Lorraine.



**Pic épeiche : photo 25.**

Quand je chante, on dit que je « pleupleute » ou que « je picasse ». Je vis dans la forêt et les zones boisées de toutes sortes. Je suis rarement au sol. Je creuse le bois mort avec mon bec pour en extraire les insectes avec le bout de ma langue. Celle-ci est très longue, visqueuse, ornée de petits crochets. Je peux la projeter très loin en avant pour capturer mes proies. Je me nourris également de fruits et de graines. Je creuse mon nid dans un tronc d'arbre et j'y reviens plusieurs années. Je suis présent en Lorraine.



**Canard colvert : photo 5.**

Mon plumage est différent si je suis un mâle ou une femelle. J'émetts des cancanements bruyants. Je vis dans n'importe quelle zone humide (étangs, marées, lacs, rivières...). Les zones humides régressent mais je m'adapte aux parcs urbains et autres endroits où l'eau est présente. Je me nourris de graines variées et de petits poissons, mollusques, escargots, insectes et œufs de poisson à la surface de l'eau. Je suis présent en Lorraine.



**Grand tétras : photo 28.**

Je vis dans les forêts de conifères, les forêts mixtes et la taïga. Je me nourris d'aiguilles de pins, de baies, de bourgeons, de feuilles, de fourmis. J'ingurgite des graviers pour faciliter ma digestion. Notre plumage est différent selon notre sexe : il est noir chez les mâles et brun/blanc chez la femelle, c'est ce qu'on appelle un dimorphisme sexuel. Je suis présent en Lorraine.

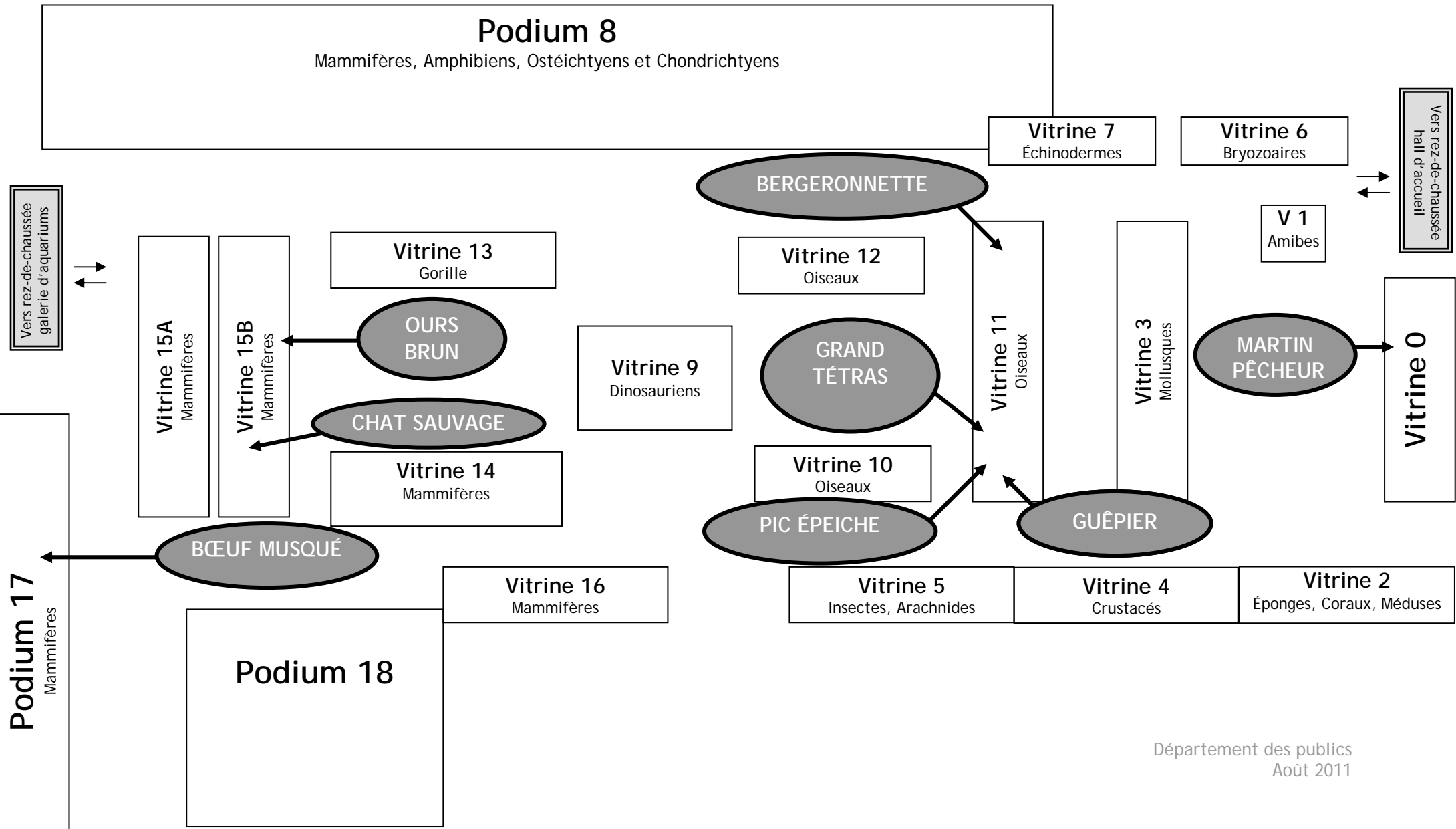
**L'équipe se tient à disposition pour toute question :**

Département des publics : [marlene.prost@grand-nancy.org](mailto:marlene.prost@grand-nancy.org) ou 03.83.32.99.97

La fiche élève qui suit est à imprimer « en recto/verso bord court » (onglet « propriétés » après avoir cliqué dans « impression ») pour les imprimer sous formes de livret dans le bon ordre.

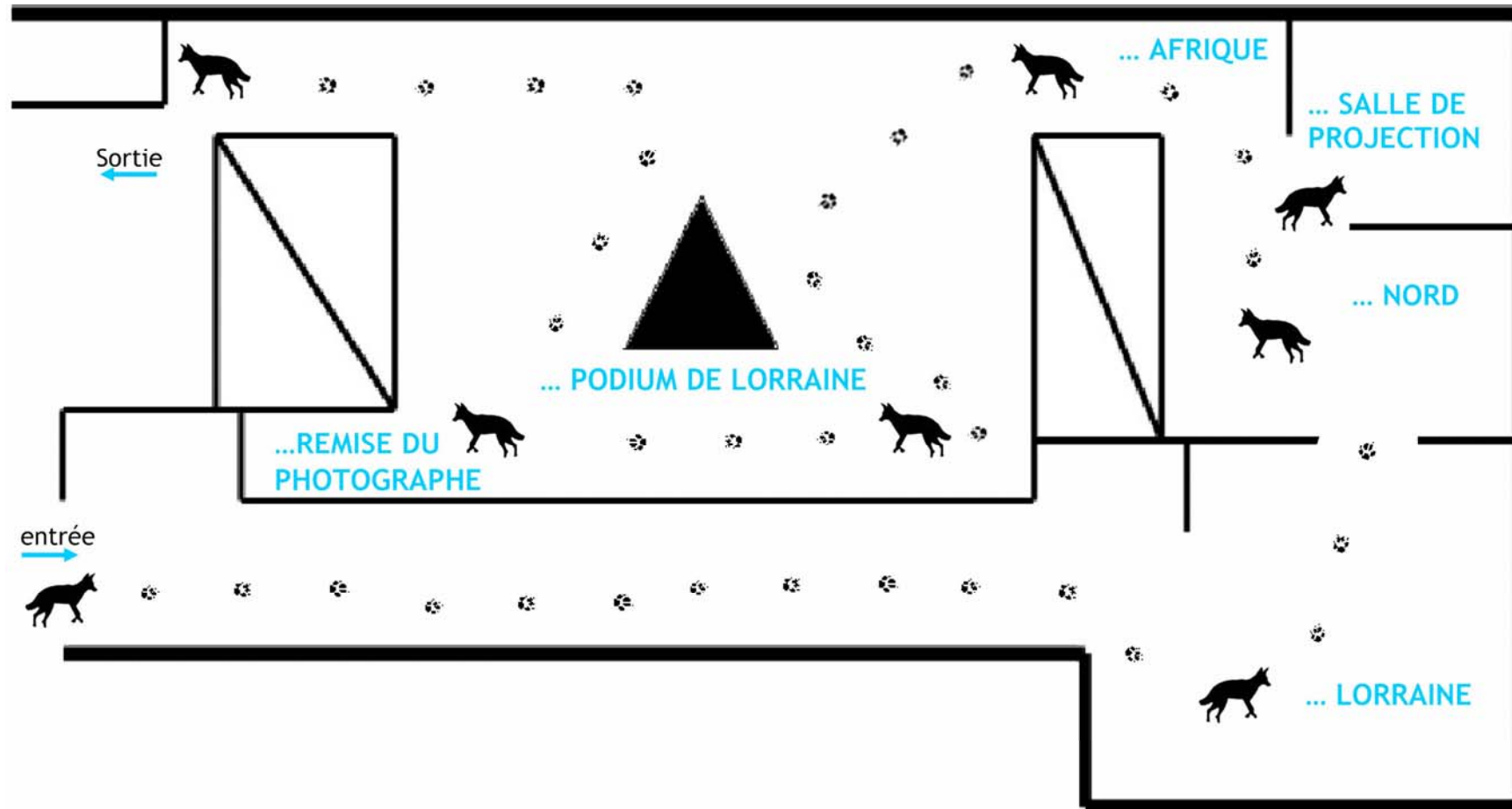
# Plan de la galerie de zoologie

1<sup>er</sup> étage - gauche



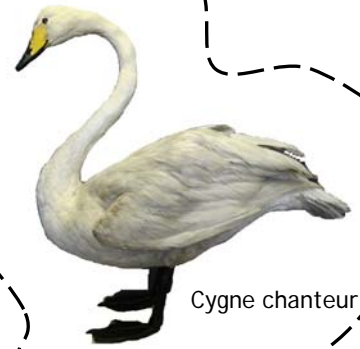
# Plan de l'exposition « De crépuscule en crépuscule »

1<sup>er</sup> étage - droite

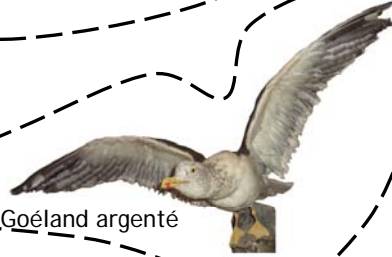




Renard roux



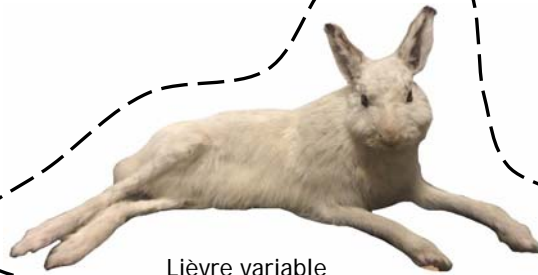
Cygne chanteur



Goéland argenté



Harfang des neiges



Lièvre variable



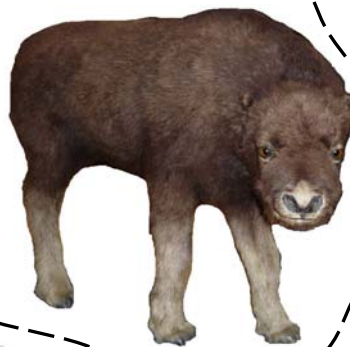
Ours polaire

Pygargue à queue  
blanche



Renard polaire

Boeuf  
musqué



Ours brun

VERTÉBRÉS : SQUELETTE INTERNE/ 4 MEMBRES

MAMMIFÈRES : POILS/MAMELLES

ONGULÉS : SABOTS

RUMINANTS :  
CORNES

OISEAUX : PLUMES/BECS